

تقرير الحوكمة

عن السنة المنتهية في 31 ديسمبر 2016

شركة ميثاق للتأمين التكافلي (ش.م.ع.)

تقرير حوكمة الشركة للسنة المالية المنتهية في 31 ديسمبر 2016

1) الإجراءات التي تم اتخاذها لاستكمال نظام حوكمة الشركات خلال عام 2016 وكيفية تطبيقها

أ) مقدمة

تبنى مجلس إدارة شركة ميثاق موقفاً متقدماً فيما يخص تطبيق أحكام قرار رئيس مجلس إدارة الهيئة رقم (7/ر.م) لسنة 2016 بشأن معايير الانضباط المؤسسي وحوكمة الشركات المساهمة العامة، حيث التزمت الشركة بالقوانين واللوائح الصادرة عن هيئة الأوراق المالية والسلع، سوق أبو ظبي للأوراق المالية، هيئة التأمين، هيئة الصحة، وقانون العمل والعمال وغيرها من القوانين واللوائح المنصوص عليها في دولة الإمارات العربية المتحدة وذلك كون الشركة شركة مساهمة عامة مدرجة بسوق أبو ظبي للأوراق المالية وتمارس أعمال التأمين ومن ضمن منتجاتها التأمين الصحي.

كما أولى مجلس إدارة الشركة أهمية خاصة لأنظمة وضوابط الحوكمة بشكل مستمر وخصوصاً ما يلي:

- الإشراف المباشر على كفاءة الضوابط الداخلية وحوكمة الشركة.
- الإشراف على التزام الشركة بجميع القوانين والقرارات الوزارية والتعاميم الصادرة عن الجهات المختصة.

وقد تم إعداد نظام دليل وإرشادات خاص بالشركة حسب القرار الوزاري أعلاه، كما تم اسناد متابعة تطبيق الحوكمة إلى لجنة التدقيق حيث تم توسيع نطاق أعمال اللجنة ليشمل حوكمة الشركة.

قامت شركة ميثاق خلال السنة سنوات الماضية بنشر تقرير الحوكمة التزاماً بالقرار رقم (518) لسنة 2009، ويعتبر هذا التقرير السادس بهذا الخصوص، تأكيداً لإلتزام الشركة بهذا القرار.

ب) ملخص أداء الشركة للعام 2016

نجحت شركة ميثاق في تنفيذ خططها للعام 2016 بناءً على أهداف إستراتيجية قابلة للتحقيق. ويعد هذا انعكاساً لاستمرار ثقة ودعم المساهمين والعملاء جنباً إلى جنب مع فريق ميثاق الذي يتألف من المهنيين والخبراء التقنيين. يركز اتجاهنا الاستراتيجي على الأهداف الرئيسية التالية لتحقيق عوائد مستدامة معزز لحملة البوالص والمساهمين:

- تحقيق نمو ربحي؛
- إدارة أداء محافظ التكافل؛
- التميز في تقديم أفضل خدمة للعملاء؛ و
- إعادة تكافل الاتفاقيات الأمثل لجميع محافظ التكافل.

بلغت صافي أرباح الشركة 9,329,881 درهم للسنة المنتهية في 31 ديسمبر 2016 مقارنة بصافي أرباح بقيمة 694,957 درهم للسنة المنتهية في 31 ديسمبر 2015. حققت الشركة إجمالي أرباح شاملة بقيمة 7,557,881 درهم خلال 2016 حيث أدى ذلك إلى ارتفاع حقوق المساهمين إلى 79,929,835 درهم كما في 31 ديسمبر 2016 مقارنة مع 72,371,954 درهم كما في 31 ديسمبر 2015.

طبقت الشركة في سنة 2016 استراتيجيات ناجحة في إدارة عمليات الاكتتاب والمطالبات حيث أظهرت جميع فروع التكافل أداء ايجابيا.

النتائج ملخصة كما هو مبين أدناه:

31 ديسمبر 2015 درهم	31 ديسمبر 2016 درهم	ملخص بيان المركز المالي
360,318,305	411,112,589	مجموع الاصول
287,946,351	331,182,754	مجموع المطلوبات
72,371,954	79,929,835	مجموع حقوق المساهمين
31 ديسمبر 2015 درهم	31 ديسمبر 2016 درهم	ملخص بيان الدخل
238,300,977	264,716,681	مجموع الإيرادات (إجمالي مساهمات التكافل)
694,957	9,329,881	صافي الخسارة للفترة
0.46%	6.22%	نصيب السهم الواحد من الخسارة

أما فيما يتعلق بخطط الشركة المستقبلية للعام 2017، فقد عملت الشركة على إعداد خطة عمل طموحة مدعومة بمجموعة من الأهداف خاصة بحفاظ التكافل وإعادة التأمين والمصاريف التشغيلية والأرباح. وتتوقع الشركة تحسن كبير في الأداء والنتائج للعام 2017.

ج) نظام دليل وإرشادات الحوكمة في شركة ميثاق

يتضمن دليل الحوكمة لشركة ميثاق تفصيلاً عن السياسات والإجراءات الخاصة بما يلي:

- مهمة الشركة
- مجلس الإدارة
 - المهام والمسؤوليات
 - تعيين أعضاء مجلس الإدارة
 - التطوير الدائم للشركة
 - اجتماعات مجلس الإدارة
 - تقييم أداء مجلس الإدارة والمراجعة السنوية الشاملة
 - تشكيل لجان المجلس
 - معاملات مجلس الإدارة في سوق الأوراق المالية والأطراف ذات العلاقة
- قواعد السلوك للموظفين
- قانون مكافحة غسل الأموال
- حقوق المساهمين
 - مبادئ عامة
 - الحصول على المعلومات عن الشركة
 - نظام الرقابة الداخلية وإدارة المخاطر
 - التدقيق الداخلي
 - المراقبة الداخلية
 - مدقق الحسابات الخارجي
 - نظام الإفصاح والشفافية
 - ميثاق الشركة
 - ميثاق لجنة التدقيق
 - ميثاق لجنة الترشيح والمكافآت
 - مسؤولية الشركة الاجتماعية والبيئية

(د) غسل الأموال ومكافحة الجرائم الإرهابية

تطبيقاً للقانون الاتحادي رقم (4) لسنة 2002 في شأن تجريم غسل الأموال والمرسوم بقانون اتحادي رقم (1) لسنة 2004 في شأن مكافحة الجرائم الإرهابية، والحاكماً للتعميم رقم (31) الصادر من قبل هيئة التأمين، فقد قامت الشركة بفحص قاعدة بيانات العملاء/المعاملات مقابل قوائم الأمم المتحدة المذكورة، وتم التأكيد على عدم وجود أي تعاملات لدى الشركة مع أية من الأسماء والبيانات الواردة في القوائم.

(2) تعاملات أعضاء مجلس الإدارة وأزواجهم وأبنائهم في الأوراق المالية للشركة خلال العام 2016

الرقم	أعضاء مجلس الإدارة	تعاملات أعضاء مجلس الإدارة وأزواجهم وأبنائهم في الأوراق المالية للشركة خلال العام 2016
1	علي زعل المنصوري	لا يوجد
2	خادم صوايح المهيري	لا يوجد
3	محمد عبدالله الظاهري	لا يوجد
4	بلال الطيارة	لا يوجد
5	أحمد حسن الرميثي	لا يوجد
6	محسن المري	لا يوجد
7	عبدالله سيف علي	لا يوجد
8	حمد الشامسي	لا يوجد
9	نورة المزروعي	لا يوجد

(3) تشكيل مجلس الإدارة

(أ) تشكيل مجلس الإدارة الحالي:

الاسم	المنصب في مجلس الإدارة	تاريخ اول انتخاب	الفئة	لجنة التدقيق	لجنة الترشيحات والمكافآت	لجنة الإستثمار
علي زعل المنصوري	رئيس مجلس الإدارة	22 ابريل 2013	مستقل			
خادم صوايح المهيري	نائب رئيس مجلس الإدارة	24 ابريل 2016	مستقل			
محمد عبدالله الظاهري	العضو المنتدب	26 فبراير 2008	تنفيذي			
بلال الطيارة	عضو مجلس إدارة	28 فبراير 2010	مستقل	✓		
أحمد حسن الرميثي	عضو مجلس إدارة	22 ابريل 2013	مستقل		✓	✓
محسن المري	عضو مجلس إدارة	22 ابريل 2013	مستقل			✓
عبدالله سيف علي	عضو مجلس إدارة	22 ابريل 2013	مستقل	✓		
حمد الشامسي	عضو مجلس إدارة	22 ابريل 2013	مستقل		✓	✓
نورة المزروعي	عضو مجلس إدارة	22 ابريل 2013	مستقل	✓	✓	

بيانات أعضاء مجلس الإدارة وخبراتهم ومؤهلاتهم وعضويتهم ومناصبهم في شركات أخرى:

المؤهلات	الخبرات	الاسم
بكالوريوس	المؤسسة العليا للمناطق الاقتصادية المتخصصة	مستشار في مجلس الإدارة
	المؤسسة العليا للمناطق الاقتصادية المتخصصة	المدير العام
	دائرة التنمية الاقتصادية	مدير البحوث والتجزئة
بكالوريوس اقتصاد	شركة نادي العين لكرة القدم	عضو مجلس الإدارة
	نادي العين الثقافي الرياضي	عضو مجلس الإدارة
	شركة العين للتوزيع	مدير مشروع
بكالوريوس إدارة أعمال	لمجموعة بن سالم القابضة	عضو منتدب
	لمجموعة بي اس تكنولوجي	عضو منتدب
	لمؤسسة التاج	مدير عام
	مدرسة مدار الدولية	عضو مجلس إدارة
بكالوريوس هندسة مدنية	المؤسسة العليا للمناطق الاقتصادية المتخصصة	رئيس العمليات التنفيذي
	دائرة الأمن الوطني	مدير مشاريع
	الإدارة العامة للأشغال العسكرية	مدير مشروع
بكالوريوس إدارة أعمال	المجلس التنفيذي	خبير
	مجموعة بن سالم	رئيس الاستثمار
	المؤسسة العليا للمناطق الاقتصادية المتخصصة	مدير مكتب الرئيس التنفيذي
بكالوريوس هندسة كهربائية	شركة أركان لمواد البناء	نائب اول الرئيس التنفيذي والرئيس التنفيذي بالوكالة
	مصنع الامارات للاسمنت	مدير عام
بكالوريوس في الاتصال الجماهيري	مركز خدمات المزارعين	مدير مشروع
	جامعة الإمارات	مدير علاقات عامة
البكالوريوس في إدارة الأعمال وأنظمة إدارة المعلومات	شركة العين للتوزيع	مدير قسم شؤون الموظفين
		مدير قسم مساندة العملاء
		رئيس قسم شؤون الموظفين بالإنابة
	شركة العين للتوزيع	رئيس شعبة الخدمات

الموهلات	الخبرات		الاسم
	شركة العين للتوزيع	من 2006 إلى 2007	رئيس شعبة الاستهلاك والمتابعة
	وزارة الاعلام	من 2004 إلى 2006	نائب مدير إدارة المطبوعات والمعلومات والنشر
	وزارة الاعلام	من 2003 إلى 2004	مدير قسم نظم المعلومات
ماجستير في الدراسات الدبلوماسية	مجموعة الصحراء	من 2011 حتى تاريخه	المدير التنفيذي للمواصلات
	وزارة الخارجية	من 2009 إلى 2011	مسؤول دبلوماسي
	شركة جاسكو	من 2000 إلى 2009	محلل نظم
			نورة خليفة المزروعي

(ب) بيان بنسبة تمثيل العنصر النسائي في مجلس الإدارة للعام 2016:

إيماناً منا بأهمية تنوع الخبرات وجودتها وتعزيز دور المرأة، عملت الشركة على تضمين مجلس إدارتها للعنصر النسائي منذ العام 2013، ويمثل العنصر النسائي نسبة 11% من مجلس إدارة الشركة الحالي، كما أنها عضواً في اللجان المنبثقة عن مجلس الإدارة مثل لجنة التدقيق ولجنة الترشيحات والمكافآت.

(ج) بيان بأسباب عدم ترشح أي عنصر نسائي لعضوية مجلس الإدارة:

لدي الشركة تمثيل نسائي في مجلس إدارتها، وترحب الشركة بترشح أي عنصر نسائي آخر وتعمل على رفع نسبة العنصر النسائي في مجالس الإدارة القادمة.

(د) بيان مكافآت أعضاء مجلس الإدارة

تم التوصية للجمعية العمومية من قبل مجلس الإدارة للموافقة على مكافأة أعضاء المجلس بواقع 80,000 درهم إماراتي سنوياً، و 40,000 درهم إماراتي سنوياً لكل عضو.

إجمالي المكافأة المقترحة لأعضاء مجلس الإدارة لعام 2016 (المعرضة للموافقة من قبل المساهمين باجتماع الجمعية العمومية القادم) هي 360,000 درهم إماراتي.

إجمالي مكافأة أعضاء مجلس الإدارة لعام 2015 هي 277,000 درهم إماراتي.

كما أن أعضاء مجلس الإدارة لا يتقاضون أية بدلات نظير حضورهم اجتماعات مجلس الإدارة أو الاجتماعات المنبثقة من مجلس الإدارة.

(ه) اجتماعات مجلس الإدارة التي عقدت خلال العام 2016:

عقد المجلس (4) اجتماعات خلال العام 2016، والنصاب القانوني لاجتماع المجلس هو حضور خمسة أعضاء من تسعة:

الاسم	المنصب	14 فبراير 2016	28 مارس 2016	7 مايو 2016	10 نوفمبر 2016	صفة العضو
السيد/ علي زعل المنصوري	رئيس مجلس الإدارة	✓	✓	✓	✓	مستقل
السيد/ خادم صوايح المهيري	نائب رئيس مجلس الإدارة	■	■	✓	✓	مستقل
السيد/ محمد عبدالله الظاهري	العضو المنتدب	✓	✗	✓	✓	تنفيذي
السيد/ بلال الطيارة	عضو	✓ ✓	✓	✓	✓	مستقل
السيد/ راشد الرميثي	عضو	✗	✓	①	①	مستقل
السيد/ أحمد حسن الرميثي	عضو	✓	✗	✓	✗	مستقل
السيد/ محسن المري	عضو	✗	✓	✓	✓	مستقل
السيد/ عبدالله سيف علي	عضو	✓	✓	✓	✓	مستقل
السيد/ حمد الشامسي	عضو	✓	✓	✓	✗	مستقل
السيدة/ نورة المزروعي	عضو	✓	✗	✗	✓	مستقل

حضور شخصي	←	✓
اعتذر عن الحضور وخول عضواً آخر بالتصويت عنه	←	✓ ✓
اعتذر عن الحضور ولم يخول أحد بالتصويت عنه	←	✗
لم يحضر الاجتماع	←	✗ ✗
استقال من المجلس	←	①
لم يكن عضواً في المجلس	←	■

(و) بيان مهام واختصاصات مجلس الإدارة التي قامت بها الإدارة التنفيذية بناء على تفويض المجلس إلى الإدارة:

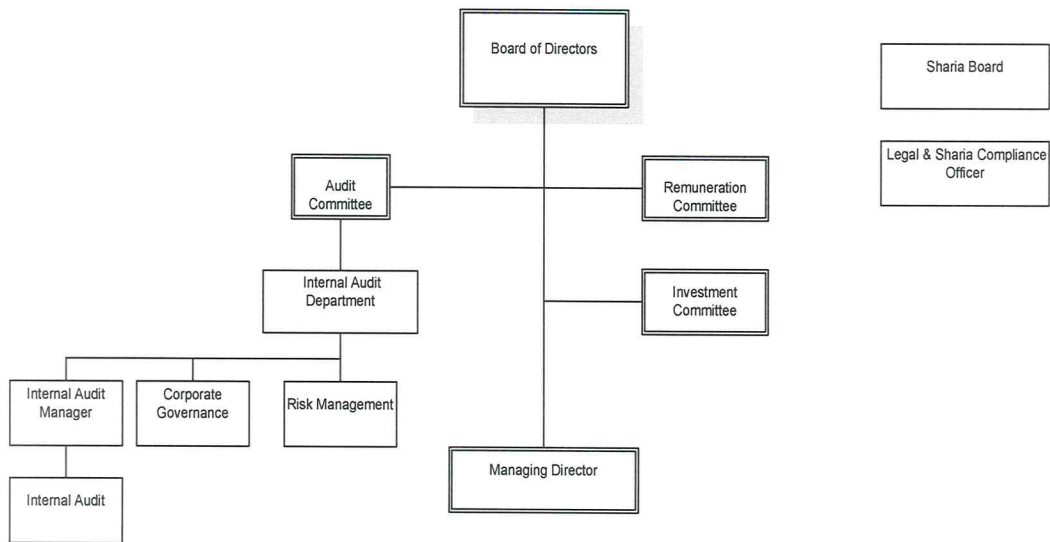
- تطوير الأهداف الاستراتيجية طويلة الأجل للشركة التي تنسجم مع مصلحة المساهمين
- تطوير وتطبيق عمل حوكمة الشركات
- ضمان الشركة بأن تلتبي وتتوافق مع جميع المتطلبات القانونية والتنظيمية (بما في ذلك قواعد الشريعة الإسلامية ومبادئها).
- الموافقة على الميزانية السنوية والبيانات المالية المدققة
- ضمان التزام الإدارة العليا لتحقيق الأهداف الاستراتيجية المتفق عليها
- ضمان بأن أعضاء المجلس لديهم الكفاءات المطلوبة لأداء دورهم في مجلس الإدارة
- التدقيق على أداء الإدارة في تحقيق الأهداف المتفق عليها ومراقبة تقرير الأداء.

ز) التعاملات مع الأطراف ذات العلاقة (أصحاب المصالح):

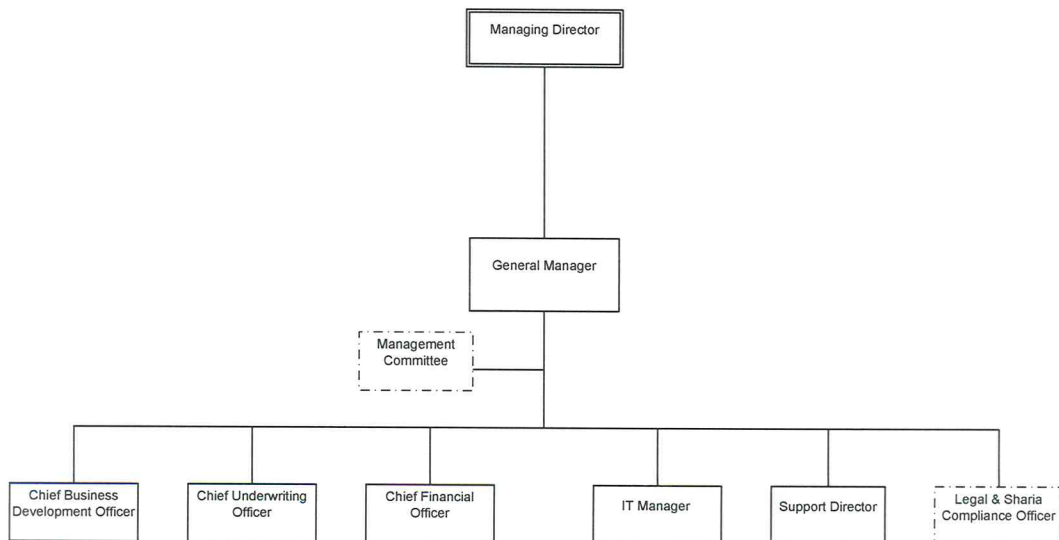
لا توجد أي تعاملات خلال العام 2016.

ح) الهيكل التنظيمي للشركة

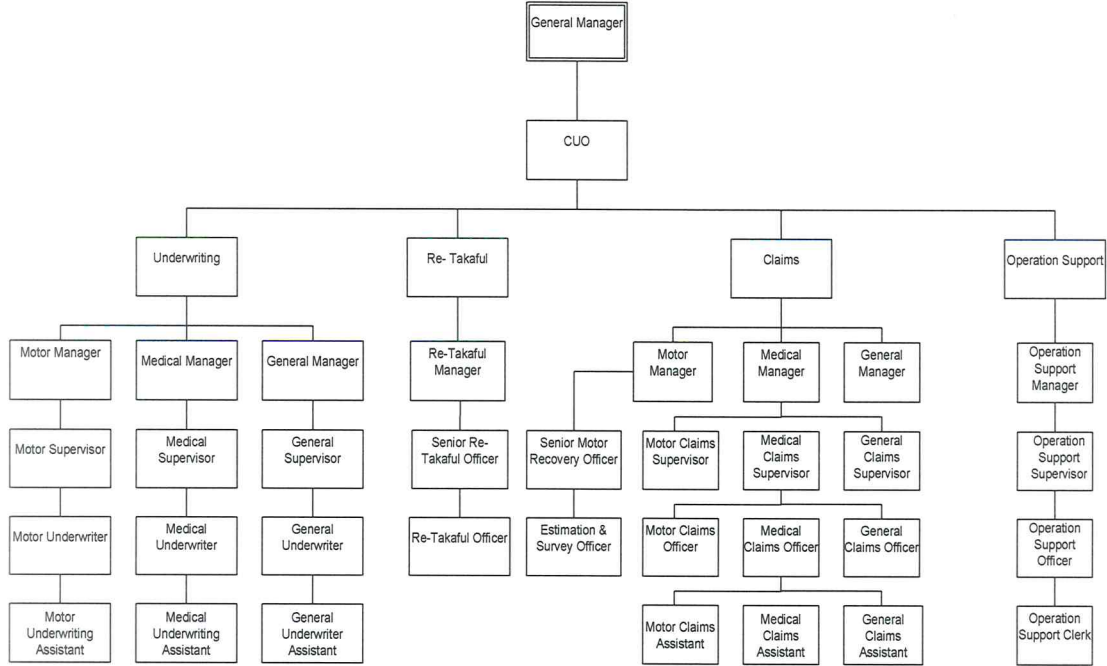
Corporate



Management



Operations



ط) الإدارة التنفيذية

م	الإسم	المنصب	تاريخ التعيين	مجموع الرواتب والبدايات المدفوعة لعام 2016 (درهم)	مجموع المكافآت المدفوعة لعام 2016 (Bonuses) (درهم)
1	طارق إبراهيم العبسي	المدير العام	2012/01/04	1,440,000	0
2	محمود محمد عبد العاطي	المدير المالي	2012/02/19	640,000	0
3	محمد سالم الظاهري	مدير الخدمات المساندة / مدير الامتثال	03/03/2014	492,000	0
4	شيتور ناتاراجان سري كريشنان	مدير فرع دبي	2009/09/14	480,000	0
5	دلال جواد حبيب	مدير قسم عمليات التأمين	2010/03/14	266,400	0



4) مدقق الحسابات الخارجي

تتولى شركة "ارنست ويونغ" أعمال التدقيق الخارجي للشركة وقد جدد لها بناء على قرار المساهمين في إجتماع الجمعية العمومية المنعقدة في أبريل 2016 وحددت أتعابهم بقيمة 280,000 درهم إماراتي.

إرنست ويونغ	اسم مكتب التدقيق
خمس سنوات	عدد السنوات التي قضاها كمدقق حسابات خارجي للشركة
280,000	إجمالي أتعاب التدقيق للبيانات المالية للعام 2016 (درهم)
لا يوجد	أتعاب وتكاليف الخدمات الخاصة الأخرى بخلاف التدقيق للبيانات المالية لعام 2016 (درهم)
لا يوجد	تفاصيل وطبيعة الخدمات المقدمة الأخرى

تم اعتماد المدقق الخارجي حسب المعايير التالية:

- الكفاءة والخبرة العالية كونه أحد أكبر أربعة مدققين في العالم ولها فروع متعددة في الشرق الأوسط.
- مستقلاً عن الشركة وعن إدارتها.

تم افتتاح مكتب إرنست ويونغ في إمارة أبوظبي عام 1966، وشهد نجاحاً منقطع النظير منذ ذلك التاريخ. يبلغ عدد موظفي المكتب ما يزيد عن 332 موظف ويشمل ذلك 13 شريك مقيم و 9 مدراء تنفيذيين .

يعمل مكتب إرنست ويونغ في دولة الإمارات العربية المتحدة منذ عام 1966 ويعد من أكبر شركات الخدمات المهنية في الإمارات.

ويقوم إرنست ويونغ بتقديم خدماته لعدة قطاعات تشمل الخدمات المالية والتأمين والطاقة والبناء والمقاولات والعقارات وقطاعات الكيماويات والمرافق والمنتجات الاستهلاكية والبيع وقطاع الاتصالات والترفيه في جميع أنحاء العالم.

إن شركة التدقيق الخارجي مستقلة عن الشركة ومجلس إدارتها وهي تمارس أعمال التدقيق الحسابي والتأكد من صحة البيانات المالية ومراقبة حسابات الشركة عن السنة المالية التي عينت فيها ولها في سبيل أداء مهمتها حق الاطلاع في كل وقت على جميع دفاتر الشركة وسجلاتها ومستنداتها وطلب البيانات والإيضاحات التي ترى ضرورة الحصول عليها ولها أن تحقق موجودات الشركة والتزاماتها.

وقد التزم مدقق الحسابات الخارجي بحضور اجتماع الجمعية العمومية لتلاوة تقريرهم على المساهمين بشكل مستقل ومحيد.

وقد قام "ارنست ويونغ" بأعمال التدقيق الخارجي للشركة لمدة خمس سنوات للأعوام 2012 و 2013 و 2014 و 2015 و 2016، كما قام بأعمال تطبيق لغة تقارير الأعمال الموسعة "XBRL".

لم يتم أي مدقق حسابات خارجي آخر غير مدقق حسابات الشركة بتقديم أي خدمات أخرى في العام 2016.

5) لجنة التدقيق

تعمل لجنة التدقيق على مراقبة جودة وسلامة البيانات المالية وعمليات الإفصاح المتعلقة بها، وإعداد تقارير نظم الضوابط الداخلية فيما يتعلق بإدارة المخاطر والتمويل والمحاسبة والإمتثال للقواعد القانونية والتنظيمية.

مهام لجنة التدقيق والتزاماتها:

- اختيار المدققين الخارجيين وتقديم التوصية إلى مجلس إدارة الشركة.
- مراقبة العلاقة مع المدققين الخارجيين ومراقبة استقلاليتهم.
- مراقبة خطة عمل المدققين الخارجيين بما في ذلك منحهم عملية المراجعة وجدولها الزمني.
- مراجعة نتائج أعمال التفتيش التي يتم تنفيذها والقيام بها عن طريق السلطات المختصة مع الأخذ في الاعتبار مدى استجابة الشركة للنتائج التي توصلوا إليها.
- مناقشة ومراجعة السياسات المحاسبية والمبادئ والتقييمات والتقييمات المحاسبية للشركة والتأكد من سلامة البيانات والمعلومات المالية ومدى الإلتزام بالمطابقة مع المعايير الدولية لإعداد التقارير المالية.
- مراجعة الإجراءات والأحكام التي تتخذها الإدارة فيما يتعلق بالتقارير المالية الخاصة بالشركة، والمراجعات المالية، والتقارير المالية المؤقتة، وتصعيد أي مواد أو أمور تتعلق بذلك إلى مجلس الإدارة.

تكوين ومشاركة لجنة التدقيق:

عقدت لجنة التدقيق 8 اجتماعات خلال العام 2016 كما يلي:

الاسم	المنصب	25 يناير	20 أبريل	25 مايو	25 يوليو	25 سبتمبر	23 أكتوبر	28 نوفمبر	28 ديسمبر
بلال الطياره	رئيس لجنة التدقيق	✓	✓	✓	✓	✓	✓	✓	✓
عبدالله سيف	عضو	✓	✓	✓	✓	✓	✓	✓	✓
نورة المزروعي	عضو	✗	✗	✓	✗	✓	✗	✗	✗

6) لجنة الترشيح والمكافآت

يتمثل دور لجنة الترشيح والمكافآت في تقديم التوصيات حول حزم المكافآت والمستحقات الأخرى للمدراء التنفيذيين والإدارة العليا.

مهام والتزامات لجنة الترشيح والمكافآت:

- مراجعة حزم المكافآت للمدراء التنفيذيين والإدارة العليا فيما يخص الأداء والمعلومات ذات الصلة، وتقديم الخبرة عند الضرورة. وتشمل حزم المكافآت – بالإضافة إلى الراتب الأساسي – كل من راتب التقاعد، ومستحقات التقاعد وإنهاء عقد العمل، والمكافآت المتعلقة بالأداء والبدلات الإضافية.
- تحديد مستوى المكافآت للإدارة التنفيذية والإدارة العليا.

تكوين ومشاركة لجنة الترشيح والمكافآت:

عقدت لجنة الترشيح والمكافآت اجتماع واحد خلال العام 2016 كما يلي:

الاسم	المنصب	7 مايو
أحمد حسن الرميثي	رئيس لجنة المكافآت والترشيحات	✓
حمد الشامسي	عضو	✓
نورة خليفة المزروعي	عضو	✗

7) لجنة متابعة والإشراف على تعاملات الأشخاص المطلعين

سيتم تشكيل لجنة متابعة والإشراف على تعاملات الأشخاص المطلعين من قبل مجلس إدارة الشركة، وسيعرض تقرير هذه اللجنة بتقرير الحوكمة لعام 2017.

8) نظام الرقابة الداخلية

يتحمل مجلس الإدارة المسؤولية الكاملة عن ضمان تطبيق ومراجعة وفعالية نظام الرقابة الداخلية بالشركة. وقد فوض المجلس بعضاً من هذه المسؤوليات إلى لجنة التدقيق.

قامت إدارة الرقابة الداخلية بإعداد تقارير تدقيق ربع سنوية وتم عرضها على لجنة التدقيق، وتم التعامل مع جميع النقاط التي أثّرت ومعالجتها مع مجلس الإدارة، كما عملت الإدارة على ما يلي:

- وضع خطة عمل التدقيق الداخلي للعام 2016.
- الإتصال المباشر مع جميع رؤساء الأقسام لتحديد وتقييم المخاطر.
- الإطلاع على أدلة عمل الرقابة الداخلية ومعالجة الأمور المهمة خاصة ما يتعلق بالإستثمارات.
- مناقشة لجنة التدقيق الداخلي بجميع الملاحظات ومعالجتها وتحديداً مسألة الإستثمارات والإفصاحات التي قدمت للمدقق الخارجي ومعالجتها في البيانات المالية للشركة.
- مناقشة جميع الإفصاحات ومعالجة الأمور الجوهرية مع المدققين الخارجيين التي أفصح عنها في التقارير والحسابات السنوية.

مدير إدارة الرقابة الداخلية: السيدة/ كارولين بروتو – وهي حاصلة على بكالوريوس في المحاسبة من جامعة "لاكونسولاسيون"، الفلبين. كما تتمتع بخبرة أكثر من اثني عشر عاماً في مجال التدقيق والمحاسبة.

كما قام قسم الإمتثال بالأعمال التالية:

- إعداد قوائم تدقيق داخلي تضمن الإمتثال لنظام الإجراءات والسياسات المعمول به في الشركة.
- إجراء مراجعات تحليلية لنظم الرقابه الداخلية لجميع أقسام العمل بشكل دوري وتحديد مواطن الضعف في هذه النظم وتطويرها بالشكل المناسب.
- مراجعة أعمال الأقسام الفنية والمساعدة بغرض ضمان إلتزامهم بقواعد الإجراءات والسياسات المتبعة.
- مراجعة تعليمات الحوكمة وضمن التزام الشركة بقواعدها.
- إعداد نظم مراجعة لإدارة المخاطر في الشركة.

ضابط الإمتثال: السيد/ محمد الظاهري – الحاصل على بكالوريوس إدارة الأعمال من "جامعة الإمارات"، كما تم تنسيبه لحضور دورات تدريبية في مجال الإمتثال وغسيل الأموال.

9) المخالفات المرتكبة خلال السنة المالية:

لا توجد أية مخالفات مالية خلال العام 2016.



10) مساهمات الشركة في تنمية المجتمع المحلي والحفاظ على البيئة خلال العام 2016

لقد عملت شركة ميثاق في العام 2016 على خلق آليات للتواصل مع المجتمع المحلي حيث أعدت برامج تأمينات وخدمات مميزة وتفضيلية لقطاعات مختلفة من المجتمع المحلي مثل المتقاعدين المدنيين والعسكريين، والهلال الأحمر، والدوائر الحكومية المختلفة، والقاطنين في المناطق البعيدة، وذوي الدخل المحدود. ورغم أنها نجحت في تحقيق جزء من هذه البرامج، إلا أنها ستستمر في تقديم هذه البرامج لقطاعات أوسع في المستقبل.

11) معلومات بشأن ضوابط علاقات المستثمر

استجابة منا لقرار مجلس إدارة هيئة الأوراق المالية والسلع رقم (7/ر.م) لسنة 2016 بشأن معايير الانضباط المؤسسي وحوكمة الشركات المساهمة العامة، بخصوص علاقات المستثمرين، فقد قامت الشركة بتعيين السيد/ عبد الباري ابراهيم مسؤولاً عن إدارة علاقات المستثمرين، ومعلومات الاتصال به كما يلي:

- البريد الإلكتروني لمسئول علاقات المستثمر: abdulbari.ibrahim@methaq.ae
- الرابط الإلكتروني لصفحة علاقات المستثمر على الموقع الإلكتروني للشركة: <http://www.methaq.ae/investor-relations.aspx>

كما يتم نشر المعلومات التي تهم المساهمين كاليانانات المالية للشركة وتقارير الحوكمة على الرابط المذكور أعلاه.

12) القرارات الخاصة

- تمت الموافقة على تعديل النظام الأساسي للشركة ليتوافق وأحكام القانون الاتحادي رقم 2 لسنة 2015 بشأن الشركات، باجتماع الجمعية العمومية المنعقدة في أبريل 2016.
 - خلال اجتماع الجمعية العمومية، جرت انتخابات مجلس إدارة الشركة، وتم انتخاب تسعة أعضاء لمدة 3 سنوات تنتهي عام 2019.
- ترى الشركة بأنها ملتزمة أصولاً بقرار رئيس مجلس إدارة هيئة الأوراق المالية والسلع رقم 7/ر.م لسنة 2016 بدولة الإمارات العربية المتحدة عن حوكمة الشركة.

13) معلومات عامة

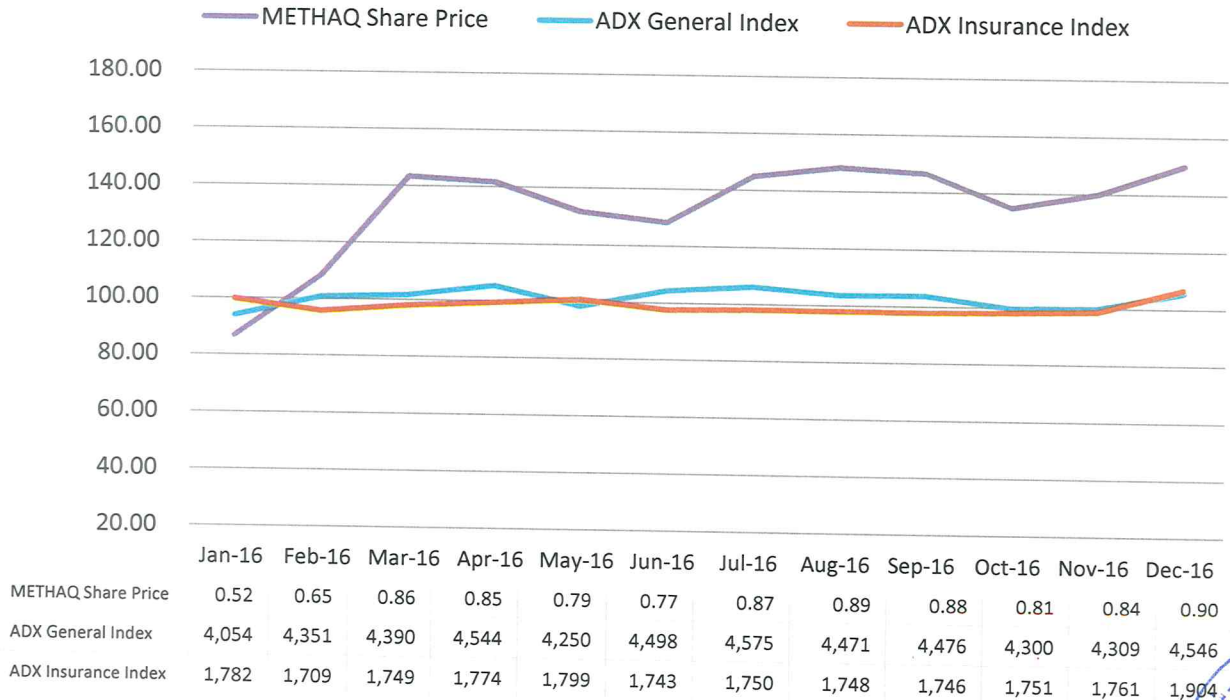
أ. بيان بسعر سهم الشركة في السوق (سعر الإغلاق، أعلى سعر، وأدنى سعر) في نهاية كل شهر خلال

السنة المالية للعام 2016

الأسهم المتداولة	إغلاق	أقل	أعلى	نهاية كل شهر
2,537,404	0.52	0.51	0.53	يناير 2016
19,456,970	0.65	0.63	0.68	فبراير 2016
3,948,564	0.86	0.85	0.88	مارس 2016
1,104,020	0.85	0.83	0.85	أبريل 2016
451,443	0.79	0.79	0.81	مايو 2016
1,001,595	0.77	0.77	0.78	يونيو 2016
1,078,041	0.87	0.87	0.89	يوليو 2016
8,419,314	0.89	0.88	0.92	أغسطس 2016
4,199,650	0.88	0.86	0.89	سبتمبر 2016
259,152	0.81	0.81	0.82	أكتوبر 2016
7,266,189	0.84	0.83	0.87	نوفمبر 2016
12,934,437	0.90	0.89	0.94	ديسمبر 2016

ب. بيان بالأداء المقارن لسهم الشركة مع مؤشر السوق العام، ومؤشر قطاع التأمين:

Standardized Values



ج. توزيع ملكية المساهمين كما في 2016/12/31 (أفراد، شركات، حكومات) مصنفة (محلي، خليجي، عربي، وأجنبي):

Client Type	Nationality	Total	Percentage	الجنسية	نوع المساهمة
CORPORATE	ARAB	360,000	0.24%	عرب آخرون	
	GULF	1,582,550	1.06%	مجلس التعاون الخليجي	شركات
	LOCAL	5,967,199	3.98%	الإمارات	
	C Total	7,909,749	5.27%		مجموع الشركات
INDIVIDUAL	ARAB	24,384,923	16.26%	عرب آخرون	
	FOREIGN	4,422,402	2.95%	أخرى	أفراد
	GULF	3,366,006	2.24%	مجلس التعاون الخليجي	
	LOCAL	109,916,920	73.28%	الإمارات	
	I Total	142,090,251	94.73%		مجموع الأفراد
	Grand Total	150,000,000	100.00%		المجموع

ملاحظة: لا يوجد مساهمة لأية جهات حكومية.

د. بيان المساهمين الذين يملكون 5% أو أكثر من رأس مال شرك ميثاق كما في 2016/12/31:

المساهم	نسبة الملكية
لا يوجد	%00.00

هـ. بيان كيفية توزيع المساهمين وفقاً لحجم الملكية كما في 2016/12/31:

م	ملكية الأسهم	عدد المساهمين	عدد الأسهم المملوكة	نسبة الأسهم المملوكة من رأس المال
1	أقل من 50,000	7206	7,038,350	5%
2	من 50,000 إلى أقل من 500,000	365	57,405,757	38%
3	من 500,000 إلى أقل من 5,000,000	66	72,755,610	49%
4	أكثر من 5,000,000	2	12,800,283	9%
	المجموع	7639	150,000,000	100%

و. بيان الأحداث الجوهرية التي صادفت شركة ميثاق خلال العام 2016:

لا يوجد.

رئيس مجلس الإدارة

